



**CSI**  
CERTIFICAZIONE E TESTING

# DIVISIONE DIRETTIVE EUROPEE *EUROPEAN DIRECTIVES DIVISION*



## INDICE/INDEX

---

---

Direttiva 89/106/CEE, (CPD) p.2  
*89/106/CEE Directive, (CPD)*

---

DIRETTIVA 97/23/CE, (PED) p.4  
*97/23/CE DIRECTIVES (PED)*

---

DIRETTIVA 1999/36/CE (T-PED) p.6  
*1999/36/CE DIRECTIVE (T-PED)*

---

REGOLAMENTO ADR/RID p.7  
*ADR/RID REGULATION*

---

DIRETTIVA 96/98/CE (MED) p.9  
*96/98/CE DIRECTIVE (MED)*

---

DIRETTIVA 89/686/CEE, (DPI) p.10  
*89/686/CEE DIRECTIVE, (DPI)*

---

DIRETTIVA 98/37/CE p.11  
*98/37/CE DIRECTIVE*



# DIRETTIVE EUROPEE/EUROPEAN DIRECTIVES

Il mercato unico è uno dei grandi traguardi raggiunti nel nostro tempo: questo spazio economico nel quale beni, servizi, capitali e persone possono circolare liberamente getta le basi per uno sviluppo più competitivo all'interno dell'Unione europea. L'Unione europea ha concepito strumenti originali ed innovativi per eliminare gli ostacoli alla libera circolazione delle merci. Tra essi, un posto d'onore è riservato al nuovo approccio alla regolamentazione dei prodotti e alla valutazione della loro conformità. Elemento sostanziale di questo nuovo approccio è la riduzione dell'intervento di Stati Membri, lasciando all'industria la più ampia scelta possibile delle modalità per soddisfare gli obblighi imposti dalle Direttive Europee.

In questo ambito assumono un ruolo di primaria importanza gli Organismi Notificati, ai quali è demandato il compito di valutare la conformità dei prodotti.

CSI opera come organismo notificato per il rilascio della Certificazione CE (numero di notifica: 0497), eseguendo direttamente tutte le attività richieste, ovvero: prove di laboratorio, attività di ispezione e rilascio delle certificazioni.

Le notifiche ad oggi ottenute riguardano le seguenti Direttive comunitarie:

- Direttiva 89/106/CEE, Prodotti da costruzione (CPD)
- Direttiva 97/23/CE, Attrezzature a pressione (PED)
- Direttiva 99/36/CE, Attrezzature a pressione trasportabili (T-PED)
- Regolamento ADR/RID/IMDG (ONU)
- Direttiva 96/88/CE, Equipaggiamento marittimo (MED)
- Direttiva 89/686/CEE, Dispositivi di protezione individuale (DPI)
- Direttiva 98/37/CE, Macchine

CSI partecipa a numerosi Gruppi di Lavoro italiani ed europei con altri Organismi Notificati per contribuire allo sviluppo e tenersi sempre aggiornato sulle Direttive di nuovo approccio che regolano questo mercato sempre più globale e competitivo.

*The global market represents one of the great goals achieved in our times; this economic space where goods, services, capitals and persons can freely circulate lays the foundations for a more competitive development inside the European Union. E.U. has devised original and innovative tools in order to remove the obstacles against the free circulation of goods. Among them, a place of honour is occupied by the new approach to the product regulation and their conformity evaluation. Prominent element of this new approach is the reduction of intervention by Member States, giving the industry the widest possible choice about the ways to comply with the obligations imposed by the European Directives.*

*In this field, the Notified Bodies, to whom the task to evaluate the conformity of the products is remitted, play a role of paramount importance. CSI operates as a Notified Body for the CE Certification issue (notification number 0497), carrying out directly all the requested activities, i.e. laboratory tests, inspections and certifications issue.*

*The notifications until today achieved deal with the following Community Directives:*

- Directive 89/106/CEE, Construction Products (CPD)*
- Directive 97/23/CE, Equipments under pressure (PED)*
- Directive 99/36/CE, Transportable equipments under pressure (T-PED)*
- Regulation ADR/RID/IMDG (UNO)*
- Directive 96/88/CE, Maritime equipments (MED)*
- Directive 89/686/CEE, Personal Protection Devices (DPI)*
- Directive 98/37/CE, Machineries*

*CSI attends to various italian and european working groups with other Notified Bodies to give its contribution and to have a constant vision of the development on the Directives of New Approach that manage this market, more and more global and competitive.*

# Direttiva 89/106/CEE, (CPD) 89/106/CEE Directive, (CPD)



## Construction materials

*CPD Directive compulsorily provides the CE marking of all the main products used in "Building Construction", ranging from base elements (panels, etc.) to finite components (doors, windows, etc.), to devices against fires (fireplugs, etc.).*

*The CE marking is applied on the products or on the packagings, is accompanied by the CE conformity declaration and the manufacturer is legally engaged to supply the market with a product complying with the requirements by the specific harmonized norm; the minimal requirements provided by the European Commission are the same in all the EU Countries and then the product can freely circulate all over the European Union market.*

*Some important implications of the CE marking are: the national norms already existing for some products where*

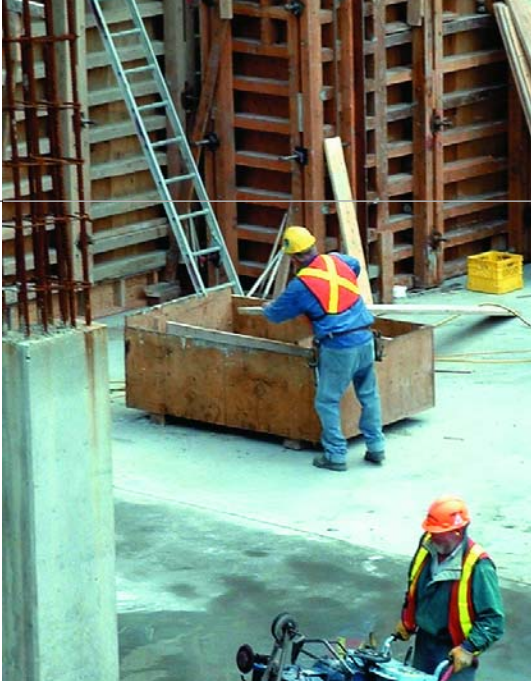
## Materiali da costruzione

La Direttiva CPD prevede obbligatoriamente la marcatura CE di tutti i principali prodotti che entrano nella "Costruzione Edile", spaziando dagli elementi base (pannelli, ecc.), ai componenti finiti (porte, finestre, ecc.), ai mezzi antincendio (idranti, ecc)

La marcatura CE è posta sui prodotti o sulle confezioni, è accompagnata dalla dichiarazione di conformità CE ed impegna legalmente il produttore a fornire il mercato con un prodotto conforme ai requisiti richiesti dalla norma armonizzata specifica; i requisiti minimi previsti dalla Commissione Europea sono comuni a tutti i paesi della UE e quindi il prodotto può circolare liberamente su tutto il mercato dell'Unione Europea.

Alcune implicazioni importanti della marcatura CE: le norme nazionali già esistenti su alcuni prodotti in materia di prevenzione antincendio (essenzialmente le omologazioni per la reazione al fuoco e la resistenza al fuoco) sono di fatto sostituite dalle nuove norme europee consentendo quindi la circolazione dei prodotti senza la necessità di ulteriori





omologazioni a livello nazionale di altri paesi dell'Unione. Le procedure di certificazione AoC (Attestazione di Conformità) sono stabilite dalla Commissione Europea in base a criteri di destinazione d'uso dei prodotti e della sicurezza nell'impiego.

A seconda dei prodotti, sono previsti interventi di un Organismo Notificato per: Visite ispettive in fabbrica per validare i sistemi di controllo della produzione (FPC- Factory Production Control), Visite di sorveglianza annuali per verificare la continuità dei controlli dei fabbricanti, Prove di tipo iniziali (ITT- Initial Type Testing) per verificare in laboratorio i requisiti minimi previsti.

Le procedure, dette "Sistemi", sono: 1+, 1, 2+, 3, con un progressivo minor intervento degli organismi notificati fino al Sistema 4 che prevede solo la auto dichiarazione del produttore.

CSI è Organismo Notificato (numero europeo 0497) per certificazione, ispezione e prove dal Ministero delle Attività Produttive, dal Ministero dell'Interno e dal Ministero delle Infrastrutture, per tutti i principali prodotti inclusi nella direttiva.

*the prevention against fires is concerned (essentially the fire reaction and the fire resistance homologations) are in fact replaced by the new european norms, allowing then the circulation of the products without the need of further homologations at local level of other Union Countries.*

*The procedures of AoC certification (Attestation of Conformity) are stated by the European Commission on the basis of criteria regarding the use destination of the products and the use safety. According to the products, interventions by a Notified Body are provided as follows: Factory inspective visits to validate the production control systems (FPC- Factory Production Control), Annual surveillance visits to verify the continuity of the manufacturers' control, Initial type tests (ITT-Initial Type Testing) to verify In laboratory the minimal provided requirements. The procedures, named "Systems", are: 1+, 1, 2+, 3, with a progressive minor intervention by the Notified Bodies until System 4 that provides only the self-declaration of the manufacturer.*

*CSI is a Notified Body (european number 0497) for certification, inspection and testing by the Ministry of Productive Activities, the Ministry of the Interior and the Ministry of Infrastructures, for all the main products in the field of the Directive.*





## DIRETTIVA 97/23/CE, (PED) 97/23/CE DIRECTIVES (PED)

### *Equipment under pressure*

*Directive 97/23/CE, provides that all equipments under pressure whose pressure exceeds 0,5 bar have to undergo a preliminary examination in order to evaluate if they fall within the Directive application field and if they are then subject to the Essential Safety Requirements (RES) and to the modalities of verification and attestation provided by the Directive itself.*

*In case of a positive result of such preliminary examination, the equipments under pressure have to comply with the RES listed in Annex 1st to the Directive and, if they comply, to show the CE marking together with the notification number of the Notified Body involved in the production surveillance phase.*

*PED Directive concerns both the input on the market of the new equipments and the operational requirements, as e.g., the periodic inspection of the safety elements.*

*The surveillance rules are stated by national regulations.*

*In Italy DM 329-2004, which defines the equipment classification and the tasks of the verification Bodies, is in force. Institutionally, ISPESL and ASL carry out this task, recently joined also by PED Notified Bodies in compliance with the Community provisions.*

*The Directive states for the equipments under pressure and their components a classification in terms of four*

### Attrezzature a pressione

La Direttiva 97/23/CE, prevede che tutte le attrezzature in pressione con una pressione superiore a 0,5 bar debbano essere sottoposte ad un esame preliminare per valutare se rientrano nel campo di applicazione della Direttiva e se sono soggette quindi ai Requisiti Essenziali di Sicurezza (RES) e alle modalità di verifica ed attestazione previste dalla Direttiva stessa.

In caso di responso positivo di detto esame preliminare, le attrezzature in pressione devono soddisfare i RES enunciati nell'Allegato I° della Direttiva e, se risultano conformi, devono poi riportare la marcatura CE, seguita dal numero di notifica dell'Organismo Notificato (nel seguito O.N.) implicato nella fase di sorveglianza della produzione .

La Direttiva PED riguarda sia l'immissione sul mercato delle attrezzature nuove, che i requisiti relativi all'esercizio, come, ad esempio, l'ispezione periodica degli elementi di sicurezza. Le regole di sorveglianza sono stabilite da regolamenti nazionali. In Italia vige il DM 329 –2004 che definisce la classificazione delle attrezzature ed i compiti degli organismi di verifica. Istituzionalmente per questo compito sono designati ISPESL e ASL a cui si sono recentemente affiancati anche gli Organismi Notificati PED in ottemperanza alle disposizioni Comunitarie.

La Direttiva introduce per le attrezzature a pressione ed i loro componenti una classificazione in quattro categorie di





rischio: IV°, III° e II°, con una progressiva minor severità dei controlli effettuati dall'Organismo notificato. La classe I° di rischio prevede l'auto certificazione del fabbricante senza intervento dell'organismo notificato. Le procedure di certificazione PED fanno ricorso ai Moduli della Direttiva 93/68/CEE che definiscono le modalità dei controlli. CSI è Organismo Notificato (numero europeo 0497) per certificazione, ispezione e prove con tutti moduli previsti dalla PED ed in seguito alla emanazione del DM 329 e delle Circolarti del MAP svolge anche attività di sorveglianza degli impianti in esercizio affiancando le strutture Istituzionali di Stato.

*risk categories: 4th, 3rd and 2nd with a progressive minor severity of controls carried out by the Notified Body. Class 1st provides the self-certification of the manufacturer without intervention of the Notified Body. PED certification procedures use the Forms of the Directive 93/68/CEE which define the control. CSI is a Notified Body (european number 0497) for certification, inspection and testing with all Forms provided by PED and, after the issue of DM 329 and of Circular Letters by the Ministry of the Productive Activities , carries out also surveillance activity of the running plants, joining the institutional structures of State.*





## DIRETTIVA 1999/36/CE (T-PED) 1999/36/CE DIRECTIVE (T-PED)

### *Transportable equipments under pressure*

*This Directive comprises with a particular marking "π" equipments having three characteristics: Pressure, Intrinsic dangerousness of the content and Transportability. It deals then with containers of various shape and nature intended for the transport of gases under pressure or liquified or in solution, e.g., steel bottles for liquified petroleum gases (LPG), oxygen or acetylene.*

*European Directive 1999/36/CE includes both the new manufactured products (having the T-PED requirements) and the also existing equipments on the market with a "re-evaluation" procedure according to T-PED; for the existing products it provides periodic inspections in order to verify the keeping of the safety requirements needed to reuse the products under pressure (e.g. rechargeable steel bottles).*

*The products intended to transport gases of various nature may be: Steel bottles, Cylinders or pipes, Drums, Cryogenic containers, Steel bottles frames, Accessories and valves. CSI is accredited by the Italian Ministry of Infrastructures and Transports, under the european number 0497, to operate as Certification and Inspection Body and Testing Laboratory for all products and for all provided certification procedures.*

### Attrezzature in pressione trasportabili

Questa Direttiva, riassume con una marcatura particolare "π", attrezzature che hanno tre caratteristiche: la Pressione, la Pericolosità intrinseca del prodotto contenuto e la predisposizione del contenitore al Trasporto. Si tratta quindi di recipienti di varia natura e forma, destinati al trasporto di gas compressi o liquefatti o in soluzione, come ad esempio le bombole per gas liquido (GPL), di ossigeno o di acetilene.

La direttiva europea 1999/36/CE include sia i prodotti di nuova fabbricazione (con i requisiti della T-PED), sia le attrezzature esistenti sul mercato per una procedura di "rivalutazione" verso la T-PED; per i prodotti esistenti prevede ispezioni periodiche per la verifica del mantenimento dei requisiti di sicurezza necessari per il riutilizzo dei prodotti in pressione (es. bombole ricaricabili).

I prodotti destinati al trasporto di gas di varia natura possono essere: Bombole, Cilindri o tubi, Fusti, Recipienti criogenici, Incastellature di bombole, Accessori e valvole. CSI è accreditato dal Ministero delle Infrastrutture e Trasporti Italiano, con il numero europeo 0497 ad operare in qualità di Organismo di Certificazione, Ispezione e Laboratorio di Prova per tutti i prodotti e per tutte le procedure di certificazione previste.





## REGOLAMENTO ADR/RID ADR/RID REGULATION

### *Packagings for dangerous goods transport*

*These regulations have been defined by UNO in New York in order to standardize the requirements for the transport by road (ADR) or by rail (RID) of dangerous goods. The same requirements have been accepted for the transport by sea (IMDG) and by air (ICAO). The regulations have been acknowledged by the Community Directives 94/55/CEE (ADR) and 96/49/CEE (RID) and by the DPR n.134 (IMDG).*

*The products homologation has been delegated to the Ministries of Transport of the Countries that accept this regulation on the basis of tests carried out by authorized laboratories and of positive evaluations of the manufacturer's internal production control.*

*The packagings for the transport of dangerous goods can be made with plastics, steel or paperboard and are so distinguished: Baskets, Drums, Paperboard boxes, Sacks, Steel bottles or ICB (large reusable containers for bulk products).*

*In the case of packagings for products under pressure*

### Imballi per trasporto di prodotti pericolosi

Questi regolamenti sono stati definiti in ambito ONU a N.Y. per uniformare i requisiti degli imballaggi per il trasporto via strada (ADR) o via treno (RID) di prodotti pericolosi. Per il Trasporto via nave gli stessi requisiti sono stati recepiti dall' IMDG e per il trasporto via aerea dall'ICAO. I Regolamenti sono stati recepiti dalle Direttive Comunitarie 94/55/CEE (ADR) e 96/49/CEE (RID) e dal DPR n. 134 (IMDG).

L'omologazione dei prodotti è stata delegata ai Ministeri dei Trasporti dei Paesi aderenti a questo regolamento, in base a prove eseguite da laboratori autorizzati ed a valutazioni conformi per il sistema di





controllo interno della produzione da parte dei fabbricanti.

Gli imballaggi per il trasporto di merci pericolose possono essere in plastica, in acciaio o in cartone e si possono distinguere in: Canestri, Fusti, Scatole cartone, Sacchi, Bombole o ICB (grandi contenitori riutilizzabili per prodotti bulk).

Nel caso di imballi per prodotti in pressione (bombole), i prodotti che circolano nei paesi dell'Unione Europea devono essere anche marcati secondo la Direttiva T-PED (vedi capitolo specifico).

CSI è accreditato dal Ministero dei Trasporti Lussemburghese (per ADR/RID) e dal Ministero dei trasporti Italiano (per IMDG) come Ente di ispezione e Laboratorio di prove. Le procedure di omologazione sono tutte gestite da CSI che si incarica successivamente di inviare ai ministeri interessati la documentazione. L'omologazione del prodotto "u n" ha validità mondiale.

*(steel bottles), the goods that circulate inside the European Union Countries have also to be marked according to T-PED Directive (see specific chapter). CSI is accredited by the Luxembourg Ministry of Transport (for ADR/RID) and by the Italian Ministry of Transport (for IMDG) as Inspection Body and Testing Laboratory. The homologation procedures are entirely managed by CSI that subsequently undertakes to send to Ministries the documentation. The homologation "u n" has a worldwide validity.*



# DIRETTIVA 96/98/CE (MED) 96/98/CE DIRECTIVE (MED)

## Marine equipments

*MED Directive 96/98/CE (and subsequent updates) concerns all the equipments and the materials intended to be used onboard the marine ships (warships excluded). It is the case either of radiocommunication and navigation equipments, or of ship fitting out materials, or equipments against fires. The distinguishing mark is a "little rudder".*

*The technical regulations applicable to marine products are very complex as they take into account three normative Bodies: SOLAS convention, IMO (International Maritime Organization) resolutions and EN norms (European).*

*The certification of the marine products carried out by the Notified Bodies applies the Forms of the Directive 93/68/CEE.*

*CSI is notified with regard to the MED Directive by the Harbour Offices-Ministry of Infrastructures and Transports for the main products for naval fitting out and fire prevention.*

## Equipaggiamenti marittimi

La Direttiva MED 96/98/CE (e successivi aggiornamenti) copre tutte le attrezzature ed i materiali che sono destinati ad essere impiegati a bordo delle navi marittime (non militari). Si tratta quindi sia di attrezzature per le radiocomunicazioni e per la navigazione, che di materiali per allestimento della nave stessa, che di attrezzature per la lotta all'incendio. La marcatura distintiva è il "Timoncino".

Le regole tecniche applicabili ai prodotti marittimi sono molto complesse in quanto tengono conto di tre enti di normazione: la convenzione SOLAS, le risoluzioni IMO (International Maritime Organization) e le norme EN (Europee).

La certificazione dei prodotti marittimi fatta dagli Organismi Notificati applica i Moduli della Direttiva 93/68/CEE.

CSI è notificato per la direttiva MED dalle Capitanerie di Porto – Ministero delle Infrastrutture e Trasporti per i principali prodotti di allestimento navale e prevenzione incendi.





## DIRETTIVA 89/686/CEE, (DPI) 89/686/CEE DIRECTIVE, (DPI)

### Personal protection devices

### Dispositivi di protezione individuale

La Direttiva DPI copre qualsiasi dispositivo o articolo destinato a essere indossato o tenuto da una persona affinché essa sia protetta nei confronti di uno o più rischi che potrebbero metterne in pericolo la salute e la sicurezza. Il sistema di attestazione è legato alla categoria di appartenenza del DPI. I prodotti destinati alla protezione individuale sono stati suddivisi dalla Commissione Europea in tre categorie di rischio (III°, II° e I°) che a seconda del pericolo prevedono un intervento dell'Organismo Notificato in forma più severa.

CSI è notificato con il numero 0497 per i seguenti Dispositivi di Protezione Individuale:

- Protezione della testa: elmetti da lavoro, caschi da sci o bicicletta, elmi per VV.FF;
- Protezione dei viso e degli occhi: visiere per elmi VV.FF, visiere per caschi sportivi, schermi per saldatori, occhiali da lavoro;
- Protezione della mano e del braccio : guanti da lavoro e uso termico, bracciali sportivi per sciatori; Protezione del corpo: tute sportive contro l'incendio ( es. F1), tute monouso per difesa da prodotti industriali pericolosi (acidi, germi, polveri, ecc.)

La procedura di certificazione prevede quindi Prove di Tipo Iniziale in laboratorio CSI (prove meccaniche e di comportamento al fuoco) e la relativa certificazione in base alla documentazione presentata. Per la categoria III° sono previste anche visite programmate in fabbrica per la verifica del controllo di produzione ed il prelievo statistico di campioni da riprovare in laboratorio.

*DPI Directive concerns every device or manufactured article intended to be put on or kept by a person in order the same is protected against one or more risks that could jeopardize health or safety.*

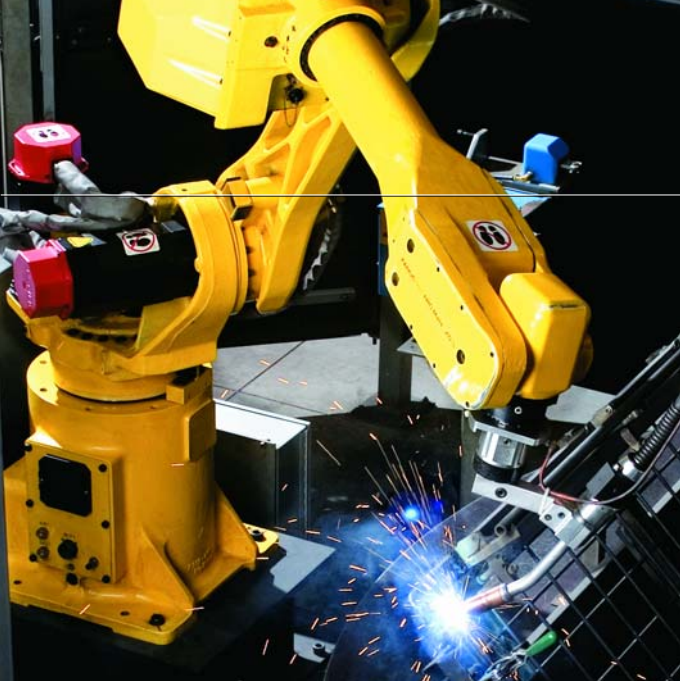
*The attestation system is linked to the category to which the DPI belongs. The products intended to the Individual protection have been divided by the European Commission in three risk categories (III°, II° and I°) which, according to the danger, provide an intervention by the Notified Body in a more severe way.*

*CSI is notified, under the number 0497, for the following Individual Protection Devices:*

- *Head protection : industrial helmets, ski and bicycle helmets, firefighters helmets*
- *Face and eye protection: visors for firefighters helmets, visors for sport helmets, shields for welders, industrial glasses*
- *Hand and arm protection: Industrial gloves, thermic gloves, sport armguards for skiers*
- *Body protection: fireproof drivers suits (e.g. F1), disposable suits against industrial dangerous products (acids, germs, powders, etc.)*

*The certification procedure provides hence Initial Type Tests in a CSI laboratory (mechanical and fire behaviour tests) and the relevant certification according to the submitted documentation. For 3rd category also factory scheduled visits, in order to verify the production control and the statistic taking of samples to be retested in laboratory, are provided.*





## DIRETTIVA 98/37/CE 98/37/CE DIRECTIVE

### Machineries

*This Directive applies to all equipments that function through a force that is not the human one (i.e. they are motor powered) and can cause risks to their operators. Also some safety components against the risk of capsizing and of falling objects are included in the Directive.*

*The certification procedures provide a risk analysis on the basis of Essential Safety Requirements (RES) while the products have been divided by the European Commission in two groups: machineries In Annex 4th which have to be evaluated through a Notified Body, while all other products can be evaluated under the manufacturer's responsibility.*

*CSI is notified, under the number 0497, to evaluate the conformity to RES of all the machineries listed in Annex 4th to the Directive 98/37/CE; it operates moreover on behalf of manufacturers of many other equipments, not included in the compulsoriness list with voluntary type certification.*

### Macchine

La Direttiva Macchine si applica a tutte le attrezzature che, muovendosi con una forza indipendente da quella umana (cioè sono motorizzate), possono creare rischi agli utilizzatori. Anche alcuni componenti di sicurezza contro rischi di ribaltamento e di oggetti che cadono dall'alto sono inclusi nella Direttiva.

Le procedure di certificazione prevedono una analisi dei rischi in base ai Requisiti Essenziali di Sicurezza (RES) mentre i prodotti sono stati suddivisi dalla Commissione Europea in due gruppi : le macchine dell'allegato IV° che devono essere valutate da un Organismo Notificato, mentre tutti gli altri prodotti possono essere valutati sotto la responsabilità del fabbricante.

CSI è notificato con il numero 0497 per valutare la conformità ai RES di tutte le macchine elencate nell'allegato IV° della Direttiva 98/37/CE; opera inoltre per conto di fabbricanti di molte altre macchine, non incluse dell'elenco della obbligatorietà con certificazione di tipo volontario.





**CSI** è un Centro di Certificazione e Analisi comportamentale attivo su un mercato molto diversificato e opera su fronti ad elevata barriera di ingresso per Know-How e per investimenti. Vanta skill di primordine costituiti da impianti, attrezzature, strumenti evoluti e da personale di altissima professionalità. Oltre alla Divisione **Direttive Europee**, CSI opera nell'ambito della certificazione e del testing con altre Divisioni, ognuna con proprie specifiche competenze.

La **Divisione Meccanica** offre un'ampia varietà di test, poiché vario è l'ambito merceologico in cui opera. Le normative di riferimento fanno capo ai mercati internazionali più sviluppati dell'Europa USA e Giappone. Le aree di maggior coinvolgimento sono: **Auto** (*Sicurezza, delibera di vettura, Omologazione*); **Imballaggi Secondari e di Trasporto** (*fatiga meccanica e termica*).

La **Divisione Costruzioni** affronta problemi legati prevalentemente al settore edile, nell'ambito della sicurezza (reazione e resistenza al fuoco dei materiali e dei manufatti), del comfort (aspetti microclimatici e acustici) e del risparmio energetico. Le aree di maggior coinvolgimento sono: **Comportamento al Fuoco**; **Acustica**; **Termotecnica**; **Idraulica**.

La **Divisione FPM** offre alle aziende servizi di testing, ricerca applicata, validazioni, studi di conformità a norme tecniche e disposizioni di legge. I principali settori di attività sono collocati in tre aree specifiche e interagenti: l'area **Food**, l'area **Packaging** e l'area **Materials**.

La **Divisione Isotermia** prova e verifica autoveicoli per il trasporto alimentare deperibile e per l'ottenimento dell'omologazione di veicoli isotermici, coibentati, refrigerati e cisterne isotermiche. Prova e verifica registratori di temperatura su camion isotermici per l'omologazione da parte del Ministero dell'Industria.

La **Divisione Certificazione**, attraverso l'organismo di certificazione **CSICERT** accreditato **SINCERT**, opera negli ambiti:

- Certificazione di Sistema di Gestione Aziendale (ISO 9000:2000; ISO 14000:2004 etc);
- Marcatura CE;
- Certificazione volontaria di prodotto (ISO 22000, BRC, BRC-IOP, IFS, Certificazione di Filiera etc.);
- Ispezione di "parte seconda" sulla conformità delle forniture.

*CSI is a Certifications and Behavior Analyses Center that operates on a very diversified market characterized by a high entrance barrier from the know-how and investments point of view. It possesses "state-of-the-art" test rigs, equipment, sophisticated instrumentation and highly professional technicians.*

*Besides **European Directives** Division, CSI operates through other Division in the field of certification and testing, each in a very specific area.*

*The **Mechanical Division** offers a very vast number of tests in a very diversified field of specialization. The reference standards and regulations are issued by European Community, USA and Japan. The gross of the activities are carried out in the following areas: **Automobile** (Passive Safety, vehicle validation, homologations); individual protection (helmets), **Secondary and Transport packaging** (fatigue, mechanical, environmental behavior).*

*The **Construction Division** covers all the necessities related to the building industry in the field of safety (materials and products reaction and resistance to fire), the comfort (microclimatic and acoustic aspects) and energy saving. The principal areas of activities are: **Fire Behavior**; **Acoustics**; **Thermal conductivity**; **Hydraulics**.*

*The **FPM Division** offer the Companies services of testing, applied research, validation, studies of compliance with technical norms and legal provisions. The main activity sectors are within three specific interactive areas: **Food** area, **Packaging** area and **Materials** area.*

*The **ATP Division** tests and verifies the trucks employed for the transport of perishable goods solids and liquids, where are homologated the trucks in regard to the insulation and refrigeration capacity. There are also verified and tested the efficiency of the refrigeration units with the scope of homologation on the part of the Ministry of Industry.*

*The **Certification Division**, through its **CSICERT** body accredited by **SINCERT**, operates in the following fields:*

- *Company Management Systems (ISO 900:2000; ISO 14.00:2004 etc);*
- *CE marking;*
- *Voluntary certification of the products (ISO 22.000, BRC, BRC-IOP, IFS, Food Chain Certification etc.);*
- *Inspections by "secondary part" to verify the supply conformance.*

## RICONOSCIMENTI / ACKNOWLEDGEMENTS

---

**SINAL**

Laboratorio di prova

---

**SINCERT**

Certificazione Sistema Qualità Aziendale e di Prodotto

---

**Ministero Interno**

Certificazione Reazione al Fuoco  
Certificazione Resistenza al Fuoco  
Certificazione Estintori portatili  
Certificazione Estintori carrellati  
Certificazione Evacuatori di fumo e calore

---

**Ministero Trasporti**

Certificazione Caschi Moto  
Certificazione Seggiolini Auto per Bambini  
Certificazione auto e componenti  
Certificazione Crash Vettura completa  
Certificazione trasporti isotermitici (ATP)  
Certificazione Imballi per Merci pericolose (IMDG)  
Certificazione CE attrezzature a pressione trasportabili (T-PED)

---

**Ministero Industria**

Certificazione CE dispositivi di protezione individuale (DPI)  
Certificazione CE Macchine  
Certificazione CE Prodotti da Costruzione (CPD)  
Certificazione CE apparecchi a pressione (PED)  
Certificazione CE acustica ambientale

---

**Ministero Ricerca Stato California – USA**

MURST – Laboratorio accreditato legge 46/82  
Certificazione Reazione al Fuoco Mobili Imbottiti

---

**Ministère de l'Industrie français**

Certificazione biciclette

---

**Ministère du Transport du Luxembourg**

Certificazione imballi per merci pericolose (ADR/RID)  
Certificazione Impianti Auto (GPL/Metano)  
Certificazione Auto e Componenti

---

**SASO (Saudi Arabia Standard)**

Certificazione per Esportazioni in Arabia Saudita

---

**UNI**

Certificazione Biciclette e Mountain Bike  
Certificazione Chiusure per Contenitori  
Certificazione Contenitori per Rifiuti  
Certificazione Elmetti da Lavoro  
Cert. Guanti di Protezione contro gli Agenti chimici e i Microorganismi  
Certificazione Imballaggi Flessibili per Alimenti  
Certificazione Materassi  
Certificazione Materiali da Costruzione  
Certificazione Porte e altri Elementi di chiusura  
Certificazione Regolatori di Getto  
Certificazione Rubinetteria sanitaria  
Certificazione Serramenti esterni metallici  
Certificazione Vetrate isolanti  
Certificazione Vetri stratificati di Sicurezza  
Certificazione Vetri trattati termicamente temprati/induriti

---

**Trenitalia**

Certificazione Resistenza/Reazione al Fuoco/Fumi

---

**FISI – Federazione Sport Invernali**

Certificazione Caschi da Sci

---

**ANCMA – Associazione nazionale Ciclo e Moto**

Certificazione Biciclette

---

**UU.I.AA. – Associazione Sport alpino**

Certificazione Elmetti da Rocca

---

**FIA – Federazione internazionale Automobile**

Certificazione Componenti Auto sportive/F1  
Certificazione Tute Piloti e Accessori ignifughi

---

**FIFA – Federazione internazionale Calcio**

Certificazione Palloni Calcio

---

**SINAL**

Test Laboratory

---

**SINCERT**

Company's Quality System and Product Certification

---

**Ministry of Interior**

Certification of Fire Reaction  
Certification of Fire Resistance  
Certification of portable Fire Extinguishers  
Certification of truck-mounted Fire Extinguishers  
Certification of Heat and Smoke Extractor

---

**Ministry of Transport**

Certification of Motorcycle-Helmets  
Certification of Child's Car Seats  
Certification of Cars and Car Components  
Certification of whole Car Crash  
Certification of isothermal Trucks (ATP)  
CE Certification of transportable pressure Equipments (T-PED)

---

**Ministry of Industry**

CE Certification of personal protective Equipments  
CE Certification of Machinery  
CE Certification of Construction Products (CPD)  
CE Certification of Pressure Equipments (PED)  
CE Certification of Ambient Acoustics

---

**State of California**

MURST –Laboratory accredited according with the Law n.46/82  
Certification of Fire Reaction of upholstered Furniture

---

**French Ministry of Industry**

Certification of Bicycles

---

**Luxembourg Ministry of Transport**

Certification of Packagings for hazardous Goods (ATP)  
Certification of LPG/CNG Systems for Automobile  
Certification of Car and Car Components

---

**SASO (Saudi Arabia Standard)**

Certification for Export to Saudi Arabia

---

**UNI**

Certification of Bicycles and Mountain Bikes  
Certification of Closures for Containers  
Certification of Garbage Containers  
Certification of industrial Helmets  
Cert. of protective Gloves against Chemicals and Microorganisms  
Certification of Flexible Packaging for Foodstuffs  
Certification of Mattresses  
Certification of Construction Products  
Certification of Doors and other shutting Elements  
Certification of Jet Regulators  
Certification of sanitary Tapware  
Certification of metallic windows and pedestrian Doorsteps  
Certification of laminated Glasses  
Certification of insulating Glasses  
Certification of thermally treated Glasses (tempered and hardened)

---

**FFSS – Italian State Railways**

Certification of Resistance and Reaction to Fire and Smoke

---

**FISI – Italian Winter Sports Federation**

Certification of Ski Helmets

---

**ANCMA**

Certification of Bicycles

---

**UU.I.AA. – International Mountaineering Federation**

Certification of Helmets for Mountaineering

---

**FIA – International Automobile Federation**

Certification of F1/Sport Car Components  
Certification of Car driver's Suits and fireproof Accessories

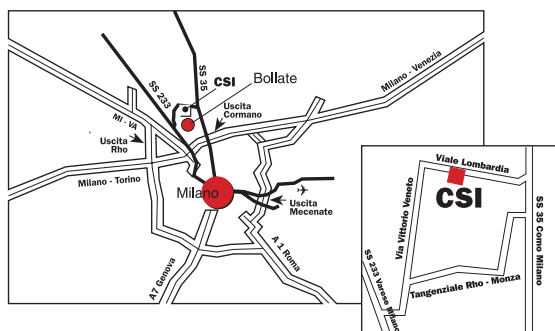
---

**FIFA – International Football Federation**

Certification of Football Balls



## DIVISIONE DIRETTIVE EUROPEE EUROPEAN DIRECTIVES DIVISION



### Come raggiungere CSI

CSI è situato a 10 Km a nord-ovest di Milano, nel comune di Bollate, in località Traversagna.

Il Centro è raggiungibile da Milano:

- Piazza Maciachini, Nuova Comasina (uscita Cormano), S.S. 35 Vecchia Comasina
- Tangenziale Ovest: uscita di Rho, S.S. n. 233 Varesina
- Autostrada Milano-Venezia: uscita di Cormano, S.S. 35 Vecchia Comasina.

CSI è raggiungibile anche tramite le "Ferrovie Nord Milano", linea Milano-Saronno (stazione di Bollate Nord).

### Approaches to CSI

CSI is situated approximately 10 Km north west of Milano, in Bollate.

It can be reached from Milano:

- Piazza Maciachini, Nuova Comasina Highway (exit Cormano), S.S. 35 (State Road) Vecchia Comasina
- West Belt Parkway: Rho Exit, S.S. n. 233 (State Road) Varesina
- Autostrada Milano-Venezia: exit Cormano, S.S. 35 (State Road) Vecchia Comasina.

CSI can be also reached by train "Ferrovie Nord Milano", Milano-Saronno section (station Bollate Nord).

### Sede Centrale / Headquarters

CSI S.p.A. - Viale Lombardia 20 -20021 Bollate (MI)  
Tel. +39 02 3833301- Fax +39 02 3503940  
e-mail: info@csi-spa.com

### Per ulteriori informazioni, contattare For further information, please contact

Responsabile Direttive Europee / Head of European Directives  
Gianfranco Corazza  
Tel. +39 02 38330268 – Fax +39 02 38330288  
e-mail: gfrancocorazza@csi-spa.com

### Collaboratori / Collaborators:

Marco Stevenazzi  
Tel. +39 02 38330312 – Fax +39 02 38330288  
e-mail: marcostenazzi@csi-spa.com

Paolo Ponticelli  
Tel. +39 02 38330239 – Fax +39 02 38330288  
e-mail: paolomonticelli@csi-spa.com

Paolo Forti  
Tel. +39 02 38330205 – Fax +39 02 38330288  
e-mail: paoloforti@csi-spa.com



internet: [www.csi-spa.com](http://www.csi-spa.com)